

The Recognition of another Field of Existence in the Iranian Introverted Architecture Focusing on the Phenomenon of Mirror in the Suhrawardi's Philosophy

Maryam Akbari¹ | Reza Behbahani² | Homa Irani Behbahani³

1. PhD Candidate of Architecture, Central Tehran Branch, Islamic Azad University, Tehran, Iran. E-mail: makbari193@gmail.com
2. Corresponding Author, Assistant Professor of Architecture Department, Central Tehran Branch, Islamic Azad University, Tehran, Iran. E-mail: rezabehbahani@yahoo.com
3. Professor of Environmental Design Department, University of Tehran, Tehran, Iran. E-mail: hirani@ut.ac.ir

Article Info

ABSTRACT

Article type:

Research Article

Article history:

Received 24 February 2022

Received in revised March 2022

Accepted 19 28 May 2022

Published online 20 November 2022

Keywords:

Introverted Architecture, Illumination Philosophy, Mirror Phenomenon, Iranian Architecture

Paying too much attention to the eternal power of reasoning and ignoring the latent mental spaces has created crises of the gap between the contemporary human and the artificial environment. Therefore, it seems vital to recognize the roots of the connection between the mind and the body in the fields of architecture in the past. Aiming to identify the mystical field in the Iranian introverted architecture, this study investigates another field, beyond the realm of existence mirror. The theoretical foundations of the research specifically refer to the position of the phenomenon of mirror in philosophy of Illumination and its role in the Iranian introverted architecture. The main research question refers to how the essence of space appears in the architecture. The qualitative method of this research is based on an interpretive philosophical view that uses the methodology of logical reasoning to explore the inner reality of space-place. The results show that the development of other sides of things and the recognition of the field beyond the realm of mirror would be possible by the transition from the methods of looking inside and outside in the fields of Iranian introverted architecture. Meanwhile, "the confrontation of mind and object" leads to "internal and external transformation of the human being" and creates "another realm called the world of mystics". The degree of presence in the space of introverted architecture is adapted to Suhrawardi's philosophy and passing through the seven steps of: the trouble of separation from the outside, joining to the inside, awakening, astonishment, annihilation, immersion in the depths of maze, the return and development of a mirror phenomenon, the human enters another realm of existence. At the end of this path, the mystics will appear in the interior spaces of architecture.

Cite this article: Akbari, Maryam; Behbahani, Reza; Irani Behbahani, Homa. (2022). The Recognition of another Field of Existence in the Iranian Introverted Architecture Focusing on the Phenomenon of Mirror in the Suhrawardi's Philosophy. *Journal of Philosophical Investigations*, 16(40), 306-324. DOI: <http://doi.org/10.22034/JPIUT.2022.50550.3136>



© The Author(s).

DOI: <http://doi.org/10.22034/JPIUT.2022.50550.3136>

Publisher: University of Tabriz.

Extended Abstract

Introduction

Architecture has the power to inspire and change the whole existence. Experiencing an architectural space would eliminate all external whispers and direct everyone's attention to the inner existence of things; it enables the person to recognize his fundamental solitude. However, the neglect of the new architecture toward mental latent spaces has caused the space to have an empty format with an emptier content. Acknowledging the nature of space and the experience of being present in the flow of life as well as the confrontation of the mind and objectivity would be possible.

Discovering the nature of architectural fields on the edge of the desert, this research explores the inner landscape of the mind. The deep understanding of the inner mental perspectives will be possible by facing deepest layers of existence. The mental orientations in experiencing the meaning of architecture based on enlightenment philosophical approaches- with a special look at the phenomenon of the mirror- give a unique direction to the analysis bases of this research.

In the contemporary world, architecture has lost its existential concept, and its impact on the individual and culture are disappearing. Throughout this change, the mental and internal needs of humans should also be considered which necessitates reviving the poetic consciousness of architecture. The crisis of detachment between man and the living space in today's world has led the present study to search for a strategy to transfer the experience and create continuity between these factors in order to reorganize the existence and move towards another realm of existence by reading the signs of the past.

Due to the emphasis on Enlightenment philosophy, and in order to discover the essence of phenomena, the paradigm of interpretivism - relying on the biological perspectives and lived experiences of people - is used as a method of recognizing and interpreting the meaning of place. In this method, the analysis of the sense of place and the relationship between architectural fields and the individual's mind is specially considered, in addition to examining the physical structure of space.

The present research analysis is done in a semantic way, i.e. it examines the Iranian philosophy and mysticism to understand another realm of existence in the architecture of Iran's houses at the margin of desert. Based on this method of analysis, the experience of meaning in the architectural space happened through the adaptation of the hidden layers of the mind and the philosophy of Sohrvardi's mirror phenomenon and also, passing through the hierarchy of presence in an internal, continuous, and endless path to explore a field called the world of mysticism. Therefore, the living experience of people in Iranian introverted homes has been studied in addition to the intertextual reading of Sohrvardi's treatises in order to generalize and ensure the acceptance of the findings. Conducting partial and semi-structured interviews with the residents of these houses, these studies provide a qualitative interpretation of findings which would be considered as the basis of recognition.

Recognizing the internal intersection of people's mental interpretations, obtained by coding the statistics from the interviews, leads research studies to a precious link in the inner world. Returning to oneself essence and passing through a path that originates from within, the philosophical manifestation of this valuable gem

in Sohrvardi's philosophy is manifested in the "mirror phenomenon", and encompasses the surrounding world in the "Enlightenment philosophy".

Suhrvardi's philosophical theory considers existence nothing but light, so the world cannot be anything other than enlightenment. Humans are no exception to this rule. Due to the fact that light shines from the person to others, s/he is generous and can shine a light on others and be enlightened by them. This is the basis of thinking that says, the ecosystem of the desert has institutionalized the concept of cohesion not only in the physical structure but in the depths of the inner world of people. Accordingly, it considers the real concept of life in the component of people's presence and interprets peace not in solitude but in companionship. These houses are "surrounded by an environment" from which one sees the flow of presence, not with the eyes of the head but with the eyes of the heart.

In the mysterious labyrinth of the introverted architecture of the Iranian desert margin, life originates from human essence and flows like a smooth river in a coherent fabric. Enclosed windowless spaces are the manifestation of a mysterious world from the outside, and full of inner peace from the inside. Due to the introverted nature of the architecture of these areas, the revelation of place sense experiencing the endless horizon of the desert and reviewing the landscape of the mind in the course of life leads the mind space to the depth of the inner world.

Recognizing the emergence of the mystical realm in the space of Iranian introverted architecture, the results of the theories of this research interpret the type of mind relationship with the surrounding world. Philosophical understanding of the concept of another realm of existence in Iranian introverted architecture has revealed the inner state of people faced with this type of traditional Iranian architecture. To repair the gap between the past and the future, reach a strategy to transfer the experience of the predecessors, and also search an answer to the question of study- which seeks to find the way of emerging the place space nature in the inner realm of architecture- one is led a path that corresponds to hidden layers of the mind to understand the essence of building. Experiencing the space of Iranian introverted architecture draws one's mind flow in a continuous path. This path happens in seven steps of, freedom from the outside, connection to the inside, awakening, amazement, immersion in the depth of labyrinth, the return, and the revelation of the inner world. The end of this path is where we know as the phenomenon of the mirror in the philosophy increases the human ability to achieve self-revelation and self-knowledge.

بازشناسی عرصه دیگر وجود در معماری درون‌گرای ایرانی با تأکید بر پدیدار آیین در فلسفه سهروردی

مریم اکبری^۱ | رضا بهبهانی^۲ | هما ایرانی بهبهانی^۳

۱. دانشجوی دکتری معماری، واحد تهران مرکزی، دانشگاه آزاد اسلامی، تهران، ایران. رایانامه: makbari193@gmail.com
۲. نویسنده مسئول، استادیار گروه معماری، واحد تهران مرکزی، دانشگاه آزاد اسلامی، تهران، ایران. رایانامه: rezabehbehani@yahoo.com
۳. استاد گروه طراحی محیط زیست، دانشگاه تهران، تهران، ایران. رایانامه: hirani@ut.ac.ir

چکیده

اطلاعات مقاله

توجه بیش از حد به قدرت لایزال استدلال و بی‌توجهی به فضاهای نهفته ذهنی، بحران‌های ناشی از گسست بین انسان معاصر و محیط مصنوع را ایجاد نموده است. براین‌اساس بازشناسی ریشه‌های پیوستگی ذهن و عین در عرصه‌های معماری گذشته اهمیت می‌یابد. این پژوهش با هدف شناخت عرصه عرفانی در معماری درون‌گرای ایرانی به مکاشفه عرصه دیگری در فراسوی آیین وجود می‌پردازد. بدین منظور مبانی نظری پژوهش به‌صورت خاص بر جایگاه پدیدار آیین در فلسفه سهروردی و نقش آن در معماری درون‌گرای ایرانی تأکید دارد. پرسش اصلی پژوهش به چگونگی پدیدارشدن ماهیت فضا در معماری می‌پردازد. روش کیفی این پژوهش شناخت‌شناسی مبتنی بر دیدگاه فلسفی تفسیرگرایانه بوده که با بهره‌گیری از راهبرد استدلال منطقی در پی شناخت واقعیت درونی فضا - مکان است. نتایج این پژوهش بیان می‌کند که انکشاف وجه دیگر چیزها و بازشناسی عرصه فراسوی آیین با گذار از شیوه‌های نگاه درون و برون در عرصه‌های معماری درون‌گرای ایران میسر می‌شود. در این گذار «روبارویی ذهن و عین»، منجر به «دگرگونی معنوی و درونی فرد» شده و به «عرصه دیگری به نام دنیای عرفان» موجودیت می‌بخشد. براین‌اساس سلسله‌مراتب حضور در فضای معماری درونگرا با فلسفه سهروردی انطباق یافته و فرد با گذار از هفت مرحله؛ محنت جدایی از برون، وصال به درون، بیداری، حیرت، فنا و غوطه‌وری در عمق هزارتو، بازگشت و انکشاف یک پدیدار آیین، به عرصه دیگر وجود هدایت می‌شود. در نهایت این مسیر، عرصه عرفان در فضاهای درونی معماری پدیدار خواهد شد.

نوع مقاله: مقاله پژوهشی

تاریخ دریافت: ۱۴۰۰/۱۲/۰۵

تاریخ بازنگری: ۱۴۰۰/۱۲/۲۸

تاریخ پذیرش: ۱۴۰۱/۰۱/۲۱

تاریخ انتشار: ۱۴۰۱/۰۸/۲۹

کلیدواژه‌ها:

معماری ایرانی، معماری درونگرا، فلسفه اشراق، پدیدار آیین

استناد: اکبری، مریم؛ بهبهانی، رضا؛ ایرانی بهبهانی، هما. (۱۴۰۱). بازشناسی عرصه دیگر وجود در معماری درون‌گرای ایرانی با تأکید بر پدیدار آیین در فلسفه سهروردی.

پژوهش‌های فلسفی، ۱۶(۴۰): ۳۲۴-۳۰۶. DOI: <http://doi.org/10.22034/JPIUT.2022.50550.3136>



© نویسندگان.

ناشر: دانشگاه تبریز.

مقدمه

معماری این قدرت را دارد که هستی را روزبه‌روز برانگیزد و تغییر دهد. فشار دادن دستگیره در و وارد شدن به درون یک اتاق، می‌تواند به تجربه عمیق تبدیل شود، اگر آن را با آگاهی و احساس تجربه کنیم. تجربه یک اثر معماری، تمامی همه‌های بیرونی را حذف نموده و تمام توجه را به سوی درون هستی چیزها معطوف ساخته و ما را از خلوت بنیادینمان آگاه می‌سازد (هال؛ پالاسما؛ پرزگومز، ۱۳۹۵: ۲۲-۳۷). هر محتوای فضایی با شیوه‌ای از زندگی یا شیوه‌ای از حضور همراه است. اما بی‌توجهی معماری جدید به سر بر آوردن فضاهای نهفته ذهنی باعث شده، فضا یک قالب میان‌تهی با محتوای تهی‌تر داشته باشد (شایگان، ۱۳۹۵: ۱۴۱). شناخت ماهیت فضا و تجربه حضور در جریان زندگی و رویارویی ذهن و عین میسر می‌شود.

این پژوهش با مکاشفه ماهیت عرصه‌های معماری حاشیه کویر، به بازشناسی چشم‌انداز درونی ذهن می‌پردازد. «شناخت عمیق چشم‌انداز درونی؛ به منزله فراگیری دوباره زبانی است که آن را از یاد برده‌ایم. اما در اصل هیچ‌گاه از صفحه خاطرمان محو نشده است» (شایگان، ۱۳۹۶: ۲۰). در مسیر این مکاشفه، تجسم و پذیرش معماری به ابزاری برای شناخت و تثبیت «هستی در جهان» آدمی تبدیل می‌شود. شناخت عمیق چشم‌اندازهای درونی ذهن و بهره‌گیری از رویکردهای فلسفی تفسیر معماری با رودررو شدن با عمیق‌ترین لایه‌های وجود میسر خواهد شد. جهت‌گیری زمینه‌های ذهنی در تجربه معنای معماری بر مبنای رویکردهای فلسفی اشراقی، با نگاه ویژه به پدیدار آیین، به مبانی تحلیل این پژوهش سمت‌وسویی خاص می‌بخشد.

«در وضع فعلی معماری ایرانی، فرسودگی جسم و جان یادآور خطر غفلت و کم‌توجهی به اصل مکان در حکمت و فلسفه مشائی و اشراقی است. گویی آگاهی‌های تاریخی نسبت به فضاهای ساخته‌شده در ذهن و عین فرتوت مانده است. فرد برای زیستن مکان می‌سازد، بی‌آنکه بداند مکان چگونه باید باشد. تملک‌های مکان‌ها و کاربرد آنها کمتر به حکمت نظری و عملی، و به چیستی مکان، منجر شده است. گویی انسان خود را در درون نمی‌یابد و در بیرون نیز، زیرا در زمان و مکان هنوز تمام نیافته است. در این وضعیت که فلسفه معماری به مصیبت دچار شده، هیچ امید نیست مگر آنکه رگه‌های «شعور شعرگونه» درباره مکان و پرداخته‌های معماری کشف و بازسازی شود، تا در پرتو آن آرام‌آرام کوره‌راه‌های یافتن جهان، مکان، خانه و شهر دوباره نمایان شود» (دیباچ، ۱۳۸۲: ۱۵).

در دنیای معاصر معماری معنای اصیل خود را از دست داده و مفاهیم وجودی آن و قدرت تأثیرگذاری آن بر فرد و فرهنگ رو به نابودی است. اگر می‌خواهیم محیط زندگی آدمی به سرطانی بدخیم تبدیل نشود باید نوع ساماندهی فضایی آن متأثر از نقش جدید آن باشد. در مسیر این تغییر می‌بایست، نیازهای ذهنی و درونی انسان نیز در نظر گرفته شود. دستیابی بدین نیاز با احیای شعور شعرگونه معماری ممکن خواهد شد. بحران گسستگی میان انسان و فضای زندگی در دنیای امروز، پژوهش حاضر را بر آن داشته که به‌منظور ساماندهی دوباره هستی و حرکت به سوی عرصه دیگر وجود با خوانش نشانه‌های گذشته راهبردی برای انتقال تجربه و ایجاد پیوستگی میان این عوامل جستجو نماید.

پیشینه پژوهش

بررسی دیدگاه نظریه‌پردازان و پدیدارشناسان حوزه معماری در باب فهم معنای اصیل پدیده‌ها، و مفاهیم درون و برون در جهت‌دهی به محوری‌های این پژوهش موضوعی حائز اهمیت است. برداشت فلسفی و تحلیل عمیق شولتز^۲ (۱۳۹۵-۱۳۸۱) از رابطه بین انسان و فضای مصنوع، کتاب‌های او را از سایر منابع معماری متمایز می‌سازد. وی با بررسی تأثیرات مخرب دنیای معاصر بر انسان‌ها، راه‌حل خروج از وضعیت کنونی «بازگرداندن بعد شاعرانه به زندگی» دانسته و دستیابی به آن را از طریق «بازگشت به خود چیزها» و «فهمیدن معنای اصیل آنها» ممکن می‌داند. شولتز این شیوه شناخت را «پدیدارشناسی محیط زندگی روزمره» نامیده که به انسان‌ها امکان «کشف مجدد عالم» را داده و همراه با آن «توسعه مجدد حس احترام و توجه به چیزها» را ممکن می‌سازد (شولتز، ۱۳۸۲: ۱۰). جان هیدوک^۳، در کتاب «نقاب مه‌دوسا» با معرفی مجموعه آثار خود برای حل مسئله درون ذهن بیننده تلاش

۱. حکمت را به دو شاخه حکمت نظری و حکمت عملی تقسیم می‌کنند که هر شاخه زیربخش‌های کوچکتر دارد. حکمت نظری؛ در دانستن موجوداتی است که وجود آن‌ها وابسته به حرکات ارادی افراد بشر نباشد. حکمت عملی؛ در دانستن صلاح اموری است که به اراده و کردارهای انسان وابسته است.

۲. Norberg-Shultz

۳. John Hejduk

می‌کند. نقاب مه‌دوسا به معنی؛ نیروی درون زمینی پنهان که با قربانی کردن حفاظ‌های درونی و دریافت‌های ذهنی می‌توان بدان دست‌یافت (هیدوک، ۱۳۹۱: ۹۰). لویی کان^۱ با آگاهی نسبت به فضاهای معماری از طریق راه یافتن به درون آنها، به ارائه تعریف تازه‌ای از هستی انسانی و مکان خود می‌پردازد (جورگولا، ۱۳۷۷: ۳۸). او تأکید می‌کند که با شناخت منظر درون می‌توان به بازتولید و نشر معانی‌ای دست‌یافت که به‌گونه‌ای انکارناپذیر خالی از پوچی هستند.

در تشریح موضوع عرصه‌های درونی معماری «کلر کوپر مارکوس»^۲ به‌صورت خاص به بازشناسی درون وجودی عرصه‌های فضای خانه پرداخته است. وی با انجام تحقیق‌های کیفی، توانسته با رویکرد تفسیرگرا، شیوه دستیابی به وحدت پدیدارشناختی میان فرد و عرصه درون خانه را بیان نماید. وی موفق به یافتن راهی شد که به‌واسطه آن، واقعیت‌های پیش‌دانسته در خصوص رابطه پویا میان خانه و خویشتن آشکار گردد (مارکوس، ۱۹۷۴). همچنین در زمینه معماری درونگرایی ایرانی «دیاج» (۱۳۸۲)، با توصیف صورت‌های مکانی عرصه درونی خانه را ظرف‌هایی برای تعیین خاطرات معرفی نموده و در کتاب «شعر و خانه ما»، به جستجو و بازسازی شعور تاریخی معماری با توسل به یافته‌های ادب ایران‌زمین می‌پردازد. در این پژوهش با تشریح مفهوم درون و برون از دیدگاه نظریه‌پردازان حوزه معماری و فلسفه به جستجوی عرصه دیگر وجود در فلسفه و معماری درونگرایی ایرانی پرداخته می‌شود. همچنین از آنجایی که فرد از بدو تولد ریشه‌های درون وجودی خویشتن را در خانه به‌عنوان مرکز امن وجود می‌یابد، در تحلیل موردی به‌صورت خاص این موضوع بررسی خواهد شد.

روش پژوهش

پژوهش حاضر با هم فراخوانی ذهن و عین، و با بهره‌گیری از راهبرد استدلال منطقی به بررسی ماهیت و چیستی مکان می‌پردازد. استدلال منطقی مبتنی بر واقعیت قابل‌مشاهده بیرونی و تجربی نبوده و ذهنی و درونی است. اصولاً شناخت دنیای درون ترکیبی از کنش عینی و ذهنی بوده و نمی‌توان تفکیکی واضح و قطعی از معارف عینی و ذهنی ارائه نمود. براین اساس می‌توان گفت که اصل کلی این است که در تمامی انواع پژوهش هر جا که عینیت به سمت ذهنیت می‌رود، می‌توان شاهد حضور استدلال منطقی در مقام راهبرد پژوهش بود. از کارکردهای این راهبرد، پژوهش در حوزه فلسفه بوده و ناظر بر مفاهیمی است که در ساحت نظر در ساختار زبانی و منطقی مشخص به بررسی ماهیت و چیستی موضوعات می‌پردازد (میرجانی، ۱۳۸۹).

پیرو تأکید پژوهش بر فلسفه اشراقی که بهره‌گیری از استدلال در شناخت را کافی نمی‌داند، به‌منظور کشف ذات پدیده‌ها، از پارادایم تفسیرگرایی با اتکا به چشم‌اندازهای پدیدارشناسانه و تجربه زیسته افراد، به‌عنوان یک روش‌شناسی شناخت و تفسیر معنای مکان استفاده شده است. کاربرد روش پدیدارشناسی در معماری و انجام تحلیل‌های شناخت‌شناسانه منجر به کشف اطلاعاتی از معنای مکان شده که به‌سادگی در معرض دید قرار نمی‌گیرد. در این شیوه شناخت علاوه بر بررسی ساختار فیزیکی فضا، واکاوی حس مکان و ارتباط عرصه‌های معماری با ذهن فرد به‌صورت خاص موردتوجه قرار می‌گیرد. براین اساس با برشماری طرح‌واره‌های ذهنی در لایه‌های فضا - مکان به جستجوی نحوه ارتباط آنها با یکدیگر و ارائه تفسیری موضوع در یک قالب کلی و منسجم پرداخته می‌شود.

پژوهش حاضر به‌صورت خاص به ارتباط؛ منظر ذهنی فرد، با عرصه درونی فضای معماری تأکید دارد. تحلیل به گونه معنانشناسیک انجام می‌گیرد که با بررسی فلسفه و عرفان ایرانی، به شناخت عرصه دیگر وجود در معماری خانه‌های حاشیه کویر ایران می‌پردازد. تحلیل معنانشناسیک به‌منظور کشف امکانات معنایی و لایه‌های درونی فضای معماری با شالوده‌شکنی متن صورت می‌پذیرد. به اعتبار این شیوه تحلیل، تجربه معنا در فضای معماری، با انطباق لایه‌های پنهان ذهن و فلسفه پدیدار آیین سهروردی صورت پذیرفته و با گذار از سلسله‌مراتب حضور در مسیری درونی، ممتد و بی‌انتهای برای شناخت عرصه‌ای به نام دنیای عرفان هدایت می‌شود. بدین منظور علاوه بر خوانش میان‌متنی رسالات سهروردی جهت تعمیم و اطمینان‌پذیری یافته‌ها به بررسی تجربه زیسته افراد در خانه‌های درونگرایی ایرانی پرداخته شده است. این بررسی‌ها با انجام مصاحبه‌های عمیق و نیمه‌ساختاریافته با ساکنین این خانه‌ها به تفسیر کیفی یافته‌هایی می‌پردازد که مبنایی بر شناخت قرار می‌گیرند.

1. Louis I. Kahn

2. Clare Cooper Marucus

۱. تشریح مسئله درون و برون در فلسفه و معماری

شناخت مسئله درون و برون به فرد کمک می‌کند تا به موقعیت همیشه سرگردان خویش در جهان پیرامون ثبات بخشد. آدمی تنها زمانی که آنچه در درون است و آنچه در بیرون است را معنا کرد، واقعاً می‌تواند بگوید که «ساکن شده» است. از طریق پیوستگی این تجربه‌ها، ذهن انسان جای خود را یافته و درون فضا بیانگر «درون» شخصیت او می‌شود. این چنین «هویت» با تجربه فضا به‌ویژه در طی سال‌هایی که شخصیت انسان در حال شکل‌گیری است، پیوند نزدیکی پیدا می‌کند. بدیهی است که مکان برای آنکه به‌عنوان فضایی درونی نیاز انسان را برآورده کند باید پاسخگوی پاره‌ای از خواسته‌های خاص و ویژه او باشد (شولتز، ۱۳۹۷: ۳۰). جدول زیر به تشریح مسئله درون و برون از دیدگاه برخی نظریه‌پردازان معماری می‌پردازد.

جدول ۱: دیدگاه نظریه‌پردازان حوزه معماری و فلسفه در باب نگاه درون و برون

رویکرد	نظریه‌پرداز	دیدگاه
درون و برون در طرح ذهنیت	هیدوک (۱۹۴۷ م)	لحظه‌ای هست، لحظه‌ای که هم به معنای فیزیکی و هم به معنای ذهنی، در آن از آستانه‌ای عبور می‌کنیم و پس از آن دیگر خارج از جسم نیستیم؛ درون آن هستیم.
	بشلارد ^۱ (۱۹۶۹ م)	«برون و درون یک دیالکتیک برای تقسیم می‌سازند. درون و برون دور و نزدیک‌اند و آماده وارونگی و تبادل دوگانگی هستند.»
درون و برون در عرصه وجودی فضا - مکان	لنیدون (۱۹۶۲ م)	اساس مکان عبارت است از خلق درونی که از یک برون مجزا است «درون بودن دانستن اینکه کجا باید است.»
	بولنوو ^۲ (۱۹۶۳ م)	گذار میان درون و برون ایجادگر «حرکت مضاعف رفت و برگشتی، فضا را به دو قلمرو متحدالمرکز درون و بیرون تقسیم می‌کند: بخش تنگ‌تر داخلی قلمرو خانه و میهن است و آدمی از آنجا به سوی بخش گسترده‌تر قلمروی بیرونی که از آن همواره بازمی‌گردد، به پیش می‌رود» (بولنوو، ۱۹۶۳: ۸۱).
	رلف (۱۹۷۶ م)	جوهره مکان در تجربه متفاوت فرد از «درون» و «برون» نهفته است. درون مکانی بودن به منزله تعلق بدان و هم‌ذات‌پنداری با آن است. از دیدگاه «برون» بودن، مکان‌ها به‌عنوان مفاهیم و موقعیت‌ها تلقی می‌شوند و برون وجودی، شامل بیگانه شدن عمیق از تمامی مکان‌هاست (رلف، ۱۳۸۹: ۶۵-۶۷).
	شولتز (۱۹۷۱ م)	«درون بودن، هدف اصلی در ورای مفهوم مکان است؛ یعنی بودن در جایی دور از آنچه بیرون است.» درون و برون در نتیجه رابطه متقابل مکان‌ها با پیرامونشان پدیدار می‌شود.
درون و برون در معماری و مفهوم خانه	شولتز (۱۹۸۴ م)	«جهان خانه متفاوت از جهان بیرون است. خانه دورنمای مسکون را در دسترس آدمی نهاده و گهواره‌ای می‌شود که بتوان از آن گشت‌وگذار دیگری را آغاز کرد.»
	زومتور (۱۹۴۳ م)	به عقیده زومتور «تنش میان بیرون و درون» مبادله خیره‌کننده‌ای است در معماری که قطعه کوچکی از دنیا را برمی‌دارد و یک جعبه کوچک در آن می‌سازد و ناگهان، فضای درون و بیرون شکل می‌گیرد.
	هیدوک (۱۹۴۷ م)	معماری دو جنبه دارد که فرد را از بیرون به بیننده یا تماشاچی تبدیل می‌کند و درعین حال فرد را درون خود کاملاً «می‌بلعد» فرد به جزئی از نظام درونی سازمان معماری تبدیل می‌شود.
	وتتوری (۱۹۶۶ م)	گذار از بیرون به درون و از درون به برون، تنش‌های ضروری را پدید می‌آورد که معماری را می‌سازد.
درون و برون در جهان هستی	لویی کان (۱۹۶۰ م)	لویی کان؛ به تعریف تازه‌ای از هستی انسانی و مکان خود دست برداشته که این تعریف با آگاهی نسبت به فضاها از طریق راه یافتن به درون آنها صورت می‌گیرد (جورگولا، ۱۳۷۷: ۳۸). وی معتقد است که: «تمام خلقت و آفرینش در درون خود موجودیت می‌یابند.» ^۳

1. Bachlard

2. Bollnow

3. All creation exists within oneself

این پژوهش با تحلیل همگرایی دیدگاه‌های نظریه‌پردازان حوزه فلسفه و معماری در باب نگاه درون و برون، به بررسی فاکتورهای بیدارگر ذهن، در فضای درونی خانه‌های حاشیه کویر می‌پردازد. همچنین به صورت خاص، نظریه‌های اشراقی سهروردی که جلوه‌های حضور در عالم مثال را در بستر صحرا و افق بی‌نهایت کویر متصور شده، به محورهای فلسفی این پژوهش سمت‌وسویی ویژه می‌بخشد. فلسفه مشائی و اشراقی^۱ یکی از تقسیمات فلسفه اسلامی است. در روش اشراقی برای تحقیق در مسائل فلسفی و مخصوصاً «حکمت الهی» تنها استدلال و تفکرات عقلی کافی نیست، سلوک قلبی و مجاهدات نفس و تصفیه آن نیز برای کشف حقایق ضروری و لازم است، اما در روش مشائی تکیه فقط بر استدلال است. براین اساس رویکرد فلسفی پژوهش حاضر بر اساس روش اشراقی شکل گرفته که در آن کشف دنیای درون^۲ به منزله رودررو شدن با نهایی‌ترین لایه‌های وجود و شناخت فضای تبدیل جوهری و استحاله‌های تمثیلی است که اهل بصیرت در همه اعصار از آن دم زده‌اند.

۲. پدیدار آئینه در فلسفه سهروردی

قرن ششم و هفتم هجری از ارزنده‌ترین و پویاترین اعصار عرفان در سرزمین‌های اسلامی است. شکوفایی و تعمیق فلسفه متافیزیک مثال و خیال فعال در فلسفه ایران اسلامی، مدیون اشراقیان ایران یا افلاطونیان پارس است. سهروردی در قرن ششم تعالیم مغان زرتشتی را به دامان سنت ابراهیمی بازگرداند. به بیان کربن، «بدون عقیده سهروردی، همه تجربه‌های شهودی پیامبران و عارفان جایگاه تحقق خیال خود را از دست می‌دادند و بی‌جا می‌شدند. به عبارت دیگر، فاقد واقعیت عینی خود می‌گشتند.» هانری کربن تحت تأثیر فلسفه اشراق بوده و اذعان داشته آشنایی او با سهروردی، تکلیف سرنوشت معنوی او را برای گذر از جهان مادی مشخص نموده است. کربن نگاه درون به درون را با جستجوی عالم مثال با گذار از بیرون اشیا به درون آنها و دستیابی به قلب هزارتو یا شارستان شخصی این‌گونه توصیف می‌کند:

«نمی‌توان گفت که عالم مثال کجاست، و آن کس که آن را دیده است، نمی‌تواند آن را نشان دهد. به همین دلیل است که بدان «نا - کجا» می‌گویند. لب کلام، گذر از بیرون اشیا^۳، به درون آنها^۴ و از تاریخ بیرونی به تاریخ حقیقی، یعنی درونی، است. اما درست در آنجا، در درون، ما خویشتن را در بیرون اشیا می‌یابیم» (کربن، ۱۳۹۰: ۳۲۲).

همچنین در توصیف دو موضوع آئینه و هزارتو بیان می‌کند که: از هزارتو نمی‌توان خارج شد مگر پس از رسیدن به قلب هزارتو^۵ که جایگاه «چشمه زندگانی» است. در نتیجه، فهم اینکه در دنیا چه چیز را نظاره می‌کنیم و در کجا آن را نظاره می‌کنیم، معادل است با فهم اینکه به هنگام نگرستن در آئینه، چه چیز را در آن می‌بینیم (کربن، ۱۳۹۰: ۵۲۰).

سهروردی در دو رساله از رسائل خود آورده است: زائر ما با رسیدن به قلب هزارتو و نگرستن در انعکاس آب حیات به ملاقاتی شگرف دست می‌یابد. پدیدار آئینه با بیداری ره‌پوی خفته فرد را به خودآگاهی نسبت به خویشتن می‌رساند. با بازگشت به خویشتن خویش، (کربن، ۱۳۹۰: ۵۲۵) یک‌بار دیگر، حیرت یک پدیدار آئینه برای زائر رخ می‌دهد. زائر ملتفت یک حضور می‌شود: این حضور، حضور خود سرور اوست که او نیز به میعادگاه آمده است. چرا که شرط ملاقات برآورده شده است. اما یک وارونگی مهم پیش آمده است: در مورد قبلی، زائر کشف کرده بود که هم شیخ شهر شخصی وی و هم وزیر حکیم سهروردی، هر دوی آنها آئینه یا عکس

۱. در حقیقت پیروان ارسطو عموماً مشائی و پیروان افلاطون اشراقی نامیده می‌شوند. سر دسته فلاسفه اشراقی اسلامی، شیخ شهاب الدین سهروردی از علماء قرن ششم است و سر دسته فلاسفه مشاء اسلامی، شیخ‌الرئیس ابوعلی سینا به‌شمار می‌رود.

۲. نگاه به جهان درون، نگاهی متأثر از دیدگاه فلاسفه و عرفان پژوهانی است که به توصیف جهان از منظر شخصی می‌پردازد. این نگاه معرف شخصییتی منحصر به فرد در درون است که با اشراف به مراحل سلوک و سیر در مراتب عرفان و دستیابی به معرفت حصولی، شهودی و حضوری به ادراک لایه‌های عمیق درون دست‌یافته، نظاره‌گر جهان از درون به درون می‌باشند.

۳. ظاهر: taexo

۴. باطن: taeso

۵. ما: هزارتو

خود اویند و اینک در مرحله نهایی انکشاف خویش درمی‌یابد که او خود عکس سرور خویش است. اینک او خود آیین است (همان: ۵۲۷). این خویشتن وی همان فرشته شخصی عارف است و خود او، همان «من» شناسنده خویشتن است.

جدول ۲: رمزگشایی از اصطلاحات عرفانی رسالات سهروردی

اصطلاح	منظور	ارجاع به رساله سهروردی	رمزگشایی متن
شخص	عقل عاشر یا عقل فعال خویشتن	رساله عقل سرخ؛ «در آن صحرا شخصی را دیدم که می‌آمد فرا پیش رفتم و سلام کردم به لطفی هرچه تمام‌تر جواب فرمود، چون در آن شخص نگریستم محاسن و رنگ روی وی سرخ بود ...» (سهروردی، ۱۳۷۲: ۲۲۸).	منظور از «شخص»، عقل فعال یا عقل عاشر است که فرشته نوع انسان است و ارواح آدمیان فائض از اوست (پورنامداریان، ۱۳۹۲: ۲۴۰-۲۴۱). منظور از خویشتن همان فرشته شخصی عارف است.
	بستر کویر	بستر صاف و افق بی‌نهایت کویر یا مترادف آن کلمه «صحرا»، در ادبیات رمزی و عرفانی به‌عنوان استعاره و رمز عالم معنی، عالم معقول، عالم مثال و خلاصه عالمی که در مقابل عالم محسوس و مادی و کنیف، روحانی و لطیف است، فراوان به‌کاررفته است (پورنامداریان، ۱۳۹۲: ۲۴۰-۲۴۱).	صحرا
گرمسیر	گره اثر	رساله عقل سرخ؛ «پرسیدم که بدان‌جا راه چگونه برم؟ گفت راه دشوار است اول دو کوه در پیش است هم از کوه قاف، یکی «گرمسیر» است و دیگری سردسیر و حرارت و برودت آن مقام را حدی نباشد» (سهروردی، ۱۳۷۲: ۲۲۹).	منظور از گرمسیر، گره اثر است که همان گره آتش است که بعد از گره زمهریر بالای زمین واقع شده است، و از نظر سهروردی کوه دوم است، کلمه دو کوه، منظور دو فلک زمهریر و اثر هستند که زیر فلک قمر و بالای زمین قرار دارند (پورشرق، حکیم آذر، همتی، ۱۳۹۷).
دیدۀ اندرونی	منظر درونی ذهن	رساله روزی با جماعت صوفیان؛ «چون دیده اندرونی گشاده شود، دیده ظاهر بر هم باید نهادن و لب بر هم باید بستن، و این پنج حس ظاهر را دست کوتاه باید کردن و حواس باطن را در کار باید انداختن تا این بیمار چیز اگر گیرد به دست باطن گیرد و اگر ببیند به چشم باطن ببیند و اگر شنود به گوش باطن شنود و اگر بوید به شم باطن بوید و ذوق وی از خلق جان باشد؛ چون این معنی حاصل آمد پیوسته مطالعه سر آسمان‌ها کند و از عالم غیب هر زمان آگاهانیده شود» (سهروردی، ۱۳۵۵: ۲۴۹).	جایگاه منظر شخصی در دنیای درون که در این پژوهش مورد تأکید است، در رسالات سهروردی با تعاریفی رمزگونه آمده است. این شیوه نگرش معرفت‌توان انسان در واژگونی چشم‌اندازها و نگاه به جهان از منظر وجودی دنیای درون است.
	نگاه درون و برون		

۳. پدیدار آیین و ماهیت عرصه‌های درونی معماری

در بحث درباره «ماهیت عرصه‌های درونی» معماری، با مکاشفه فلسفه‌ای پیونددهنده درباره فرم، می‌توان پاره‌ای قواعد را شناخت که نه در همه‌جا، اما در بسیاری موارد کاربرد یافته باشند. در این مرحله جز به ابهام نمی‌توان آنها را بیان کرد. قواعدی که هنوز جنبه علمی نیافته‌اند، اما ممکن است سر بدین راه داشته باشند.^۱

درون وجودی فضای معماری، ذات و جوهره‌ای است که نه تنها در حصار مصالح و فرم‌های هندسی، بلکه در فضای بینابین لایه‌های ذهن پنهان شده است. اساساً معماری درونگرا فرد را به درون دعوت می‌کند؛ بنابراین ماهیت این نوع معماری در عرصه درونی فضا موجودیت می‌یابد. در بستر شهر فرد هنوز در بیرون است. با ورود به درون فضای معماری، بااراده آزاد عالم را به درون می‌خواند. فضای داخلی مکانی محصور است که باید با پیرامون خود ارتباط برقرار کند. از این رو و نوتوری می‌گوید:

¹. Lancelot Law Whyte, (March 26, 1973).

«طراحی از بیرون به درون و از درون به برون، تنش‌های ضروری را پدید می‌آورد که معماری را می‌سازد. از آنجایی که درون با بیرون تفاوت دارد، دیوار یعنی نقطه تغییر، رخدادی معمارانه می‌شود. معماری در محل تلاقی نیروهای داخلی و خارجی از کاربرد فضا شکل می‌گیرد. این نیروهای درونی هم کلی و هم خاص، و هم جزئی هستند» (ونتوری، ۱۹۶۶: ۸۸).

کاربرد مصادیق دیوار و بازشوها در توضیح درون و برون درواقع پوسته ملموس این مفهوم می‌باشد. اما آنچه در اصل مسئله درونی و برونی بودن در جوهر و ذات معماری درونگرا اهمیت دارد، انعکاس انگاره‌های ذهنی‌ای است که به واسطه این مصادیق بر شیوه نگاه و مواجهه درونی فرد با جهان پیرامون تأثیرگذار است.

۱-۳. پدیدار آینه در خانه‌های درونگرایی ایرانی

خانه درونگرایی ایرانی با حیاط داخلی محصورش از چهار جانب و یا باغ محصورش که در آن چاه یا چشمه‌ای هست باید مشابه این جهان باشد. خانه، حرم^۱ خانواده است. خانه ایرانی - اسلامی به روی دنیای خارج کاملاً بسته است. بدین گونه زندگی خانوادگی از حیث مشترک اجتماعی جدا گشته^۲، و فقط بالای آن به سوی آسمان باز است که آسمان از طریق آن، در پایین، در چشمه آب حیات، انعکاس می‌یابد (بورکهارت، ۱۳۸۹: ۱۴۹). انعکاس ژرفای آسمان در آب حیاط مرکزی نمایشی از پدیدار آینه و نگاه فرد به ژرفای بی‌نهایت درون است.

کشف احوال درونی ساکنین و دریافت‌های ذهنی آنها در مواجهه با ذات پدیده‌ها، فرد را به جستجوی معنای مکان در تجربه فضای معماری هدایت می‌کند. فضای ذهن در مواجهه با معنای پدیده‌ها و ذات بنا از جنبه‌های عینی و فیزیکی فضا جدا شده و با دستیابی به کیفیت ساختار زندگی در فضاهای معماری به روابطی ذهنی دست خواهد یافت که منحصر به فضای معماری مورد مطالعه بوده و با لایه‌های ذهن خواننده اثر معماری ارتباطی جدا ناشدنی دارد. با قرارگیری در مسیر شناخت، تقابل ذهنیت و عینیت صورت پذیرفته و فرد به فراسوی آینه و مرتبه دیگر هستی گذار می‌کند. این گذار منجر به بالارفتن توان آدمی در امر شناخت ذات پدیده‌ها خواهد شد. برای انطباق مفهوم فلسفی پدیدار آینه با معماری درونگرایی ایرانی، خانه‌های حاشیه کویر، به‌عنوان نمونه برگزیده شده است. مواجهه ساکنین این مناطق با جریان زندگی در عرصه‌های درونی خانه خویش و مکاشفه منظر ذهنی آنها در تجربه حضور در این فضاها، به تعمیم‌پذیری پژوهش حاضر کمک نموده است.

۲-۳. مفهوم درون و برون در معماری حاشیه کویر ایران

شناخت مفهوم درون و برون بیش از هر چیز نیازمند کشف منظر ذهنی فرد و نوع نگاه او در مواجهه با جهان است. این مواجهه، از ژرفای ذهن در عرصه درونی معماری آغاز می‌شود. فرد در پی جستجوی جهان پیرامون از درون به بیرون نگریده و با تثبیت جایگاه خود در جهان، باری دگر به نقطه آغاز عزیمت می‌کند. این سیر و سلوک که گذاری بی‌پایان میان درون و برون است، در ماهیت معماری درونگرایی حاشیه کویر تجلی می‌یابد.

جزیره‌های توخالی معماری حاشیه کویر ایران، الگوی ذهنی منحصربه‌فردی را برای انسان همواره سرگشته ایجاد نموده که در آن، گذار از یک فضای بسته به فضای بسته دیگر که با حواشی ممتد احاطه شده رخ می‌دهد. مواجهه ذهن با عرصه درونی این گونه معماری، فرد را پس از حضور در جهان پیرامون چون گردونه‌ای به مرکز وجود بازمی‌گرداند. منظر ذهنی فرد از عرصه درون به‌عنوان مرکزی امن به جهان پیرامون نگریده و ارتباط ذهنی درون با برون را ایجاد می‌نماید. هر مرکز «درون» و «بیرونی» را شامل می‌شود. فرد در پی گزینش یا آفرینش مسیرهایی که ساختار اختصاصی فضای وجودی او را پی‌ریزی می‌کنند. با جهانی بی‌انتهای مواجه خواهد شد که در دوردستی ناشناخته محو می‌شود. نمود رویارویی عینی و ذهنی این مواجهه با جهان بی‌انتهای در چشم‌انداز کویر، تجلی می‌یابد. به بیان شریعتی (بی‌تا)؛ «در کویر بیرون از دیوار خانه، صحرای بی‌کرانه عدم است. خیال تنها درختی است که در کویر خوب زندگی می‌کند.» می‌توان گفت که افق خیال‌پرداز کویر جولانگاه حضور بی‌انتهای ذهن در مسیر ارتباط با جهان پیرامون است.

^۱. Scratume

^۲. بسط و تفصیل مصاحبه‌ها نشان می‌دهد که تعبیر فوق به گونه مطلق نیست و تحلیل منظر ذهنی ساکنین خانه‌های ایرانی، روایتگر همبستگی‌ها و تعاملات عمیق اجتماعی در حین وجود حریم خصوصی در بستر زیستی این گونه خانه‌ها می‌باشد.

۴. بررسی تحلیلی یافته‌های پژوهش

۴-۱. شناخت لایه‌های درونی ذهن ساکنین خانه‌های حاشیه کوبر با تحلیل مصاحبه‌ها

به‌منظور شناخت ماهیت عرصه‌های معماری درونگرا از منظر ذهن، به انجام مصاحبه‌های عمیق و نیمه‌ساختاریافته با ساکنین خانه‌های حاشیه کوبر ایران پرداخته شده است. دریافت‌های ذهنی که از برشماری خاطرات غیرارادی ایجاد شده، به درک عمیقی از مفهوم خانه و تجربه حضور در آن می‌انجامد. ارتباط ذهن با عرصه درونی خانه که در جریان نگاه درون به درون شکل گرفته، به تجربه معماری فرد در دوران کودکی بازمی‌گردد که در آن خانه مرکزی امن و نقطه تصاحب دنیا شناخته می‌شود. همچنین عرصه درون خانه جولانگاه حضور بی‌انتهای ذهن در مسیر ارتباط با جهان پیرامون است.

در تحلیل منظر ذهن در عرصه‌های معماری خانه، سه موضوع «بستر خانه در بدو ورود»، «عرصه درونی خانه» و «بازگشت به خویش» مورد تأکید است. جدول زیر با پیاده‌سازی و دسته‌بندی بخش‌هایی از متن مصاحبه‌ها به توصیف منظر ذهنی افراد در مواجهه با عرصه‌های فضاهای معماری خانه‌های درونگرای حاشیه کوبر می‌پردازد.

جدول ۳. دسته‌بندی بخش‌هایی از متن مصاحبه‌ها در تجربه فضای خانه و مواجهه با عرصه‌های فضای معماری.

بستر خانه در بدو ورود	
-	توصیف خانه به‌عنوان مقصدی ساکن در انتهای مسیر طولی؛ فاصله چهارصد متری خانه پدری تا خانه پدربزرگ در نظرم به راهی طولی شبیه بود. از میان باغ دلگشایی می‌گذشت و در پشت دیوارهای بلند خشت و گلی خانه‌ای زیبا انتظارمان را می‌کشید (نقل از مصاحبه‌شونده با مشخصه U).
-	توصیف خانه پشت دیوارهای بلند با دروازه‌های بزرگ و همیشه گشوده؛ شیرین‌ترین خاطره درب خانه پدربزرگ بود که هیچ‌وقت بسته نبود. اما به نشان اعلام حضور قبل از ورود، کلون درب را به صدا در می‌آوردیم (نقل از مصاحبه‌شونده با مشخصه W).
-	در پس عبور از گرمای آفتاب به سمت خانه لحظه‌ای در خنکای سایه ورودی مکث می‌کردیم. طعم آب کوزه سکوی پیرنشین فراموش‌نشده است (نقل از مصاحبه‌شونده با مشخصه J).
عرصه درونی خانه	
-	در کودکی کار روزانهام پر کردن کوزه خانه پدری بود. در مسیر آب‌انبار از جاده‌های خلوت و گاه دهشتناک می‌گذشتم. دویست متر خیابان را چنان شتابان می‌رفتم و بازمی‌گشتم که به خیال خودم به سه شماره آب خنک را به خانه تحویل دهم (نقل از مصاحبه‌شونده با مشخصه U).
-	خانه همسایه پشتی از طریق نورگیری با پنجره کوچک به خانه ما راه داشت. همیشه از این پنجره می‌ترسیدم. ... پشت‌بام خانه را خیلی دوست داشتم. چون باد آزادانه در فضاهای متوالی بام خانه‌ها می‌دویدم ... (نقل از مصاحبه‌شونده با مشخصه B).
-	بچه‌ها از پشت‌بام خانه همسایه را نگاه می‌کردند. بزرگ‌ترها همیشه ترس سقوط کودکان از بام‌های بی حصار را داشتند (نقل از مصاحبه‌شونده با مشخصه R).
بازگشت به خویش	
-	سمت چپ اتاق سهدری، دالان کوچکی بود که با پله‌هایی به زیرزمین خانه وصل می‌شد. زیرزمین دنج‌ترین جای دنیای ما بود. با فضایی مطبوع برای خواب شیرین ظهرهای تابستان (نقل از مصاحبه‌شونده با مشخصه H).
-	پنجره‌های کوچک رو به پشت ساختمان طاقچه‌هایی داشت که رنگ چشم‌نواز گل‌دوزی‌های پرده‌های آن خودنمایی می‌کرد. ساعت‌ها کنار این پرده می‌نشستم و به گل‌وبته‌ها، آهوان آزاد و چمن‌های آن خیره می‌شدم. انگار پنجره‌ای باز می‌شد به سوی بهشت هزار منظر آرزوهای من (نقل از مصاحبه‌شونده با مشخصه U).
-	کوچ درون مکانی خانه؛ صبح در سایه دیوار شرقی سفره صبحانه پهن می‌شد. با تداعی این خاطره در همین لحظه عطر نان محلی در سرم پیچید. عصر هم در ضلع غربی حیاط فرش می‌انداختیم و دور هم می‌نشستیم (نقل از مصاحبه‌شونده با مشخصه X).
-	ارتباط مستقیم با زمین دلیلی بر ایجاد انرژی و حس خوب در خانه‌های قدیمی ما بود (نقل از مصاحبه‌شونده با مشخصه E).

مصاحبه‌گر: مریم اکبری

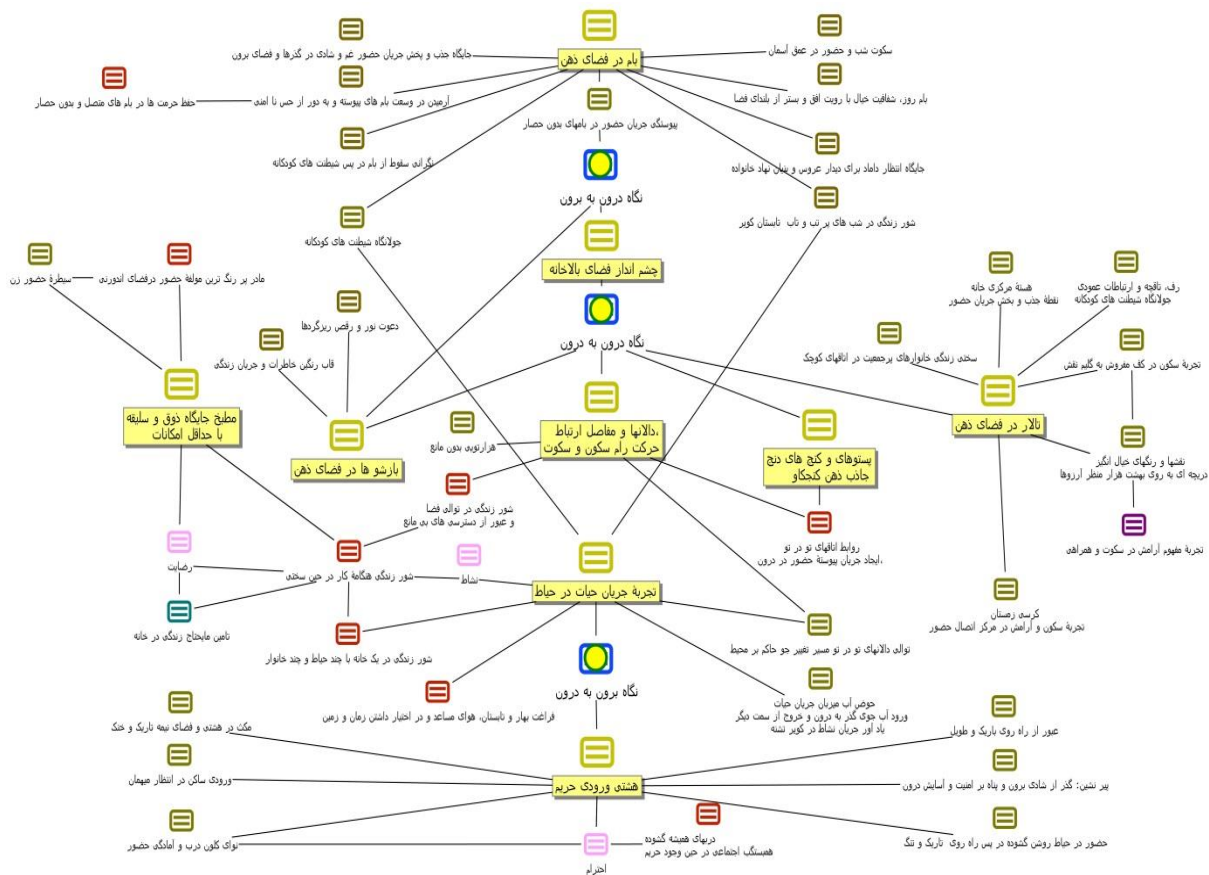
نمودار شکل ۱ به برشماری گزاره‌های معنایی با تأکید بر حضور افراد در جریان زندگی پرداخته و مستخرج از لایه‌های درونی ذهن افرادی است که با زندگی در زمان حال و مرور خاطرات گذشته به اهمیت عرصه‌های فراسوی آیین در خانه‌های حاشیه کویر واقف هستند. نظرات مصاحبه‌شوندگان و فراوانی آنها در نرم‌افزار مکس کیودا در حوزه معنای موجود در فضاها و عرصه‌های درونی خانه‌های حاشیه کویر شاهدهی بر رد میز و مشخص بودن تمام اظهارات به دست آمده از مصاحبه‌ها بوده، و اعتباری بر سنجش و روایی این پژوهش است. جامعه آماری مصاحبه‌شوندگان از بین افرادی انتخاب گردیده که با آگاهی نسبی از مباحث عرفانی و فلسفی، تجربه حضور در خانه‌های درونگرایی حاشیه کویر را حتی در مدتی محدود داشته‌اند. تعداد این افراد باتوجه به قاعده اشباع نظری با حذف گزاره‌های تکراری، در نهایت نظرات ۲۲ مصاحبه‌شونده مورد تحلیل قرار گرفت. گونه‌های مختلف این خانه‌های مورد بحث، عموماً دارای فضاهای اندرونی و بیرونی بوده است. پیشه اکثر مالکین کشاورزی و تجارت بوده که عمدتاً از طریق دالانی حجرة صاحب‌خانه به حیاط اندرونی خانه متصل می‌شده است.

شکل ۱. نمودار شاخص‌های احصا شده از مصاحبه‌شونده‌ها، با تمرکز بر معنای موجود در فضاهای درونی خانه - با استفاده از مرورگر ماتریسی کد

مصاحبه شوندگان	A	B	C	D	E	F	G	H	I	J	K	L	M	N	O	P	Q	R	S	T	U	V	W	X	Y	Z
معنای موجود در فضاها و عرصه های درونی خانه های درونگرا																										
هشتمی ورودی حبرم																										
ورودی ساکن در انتظار میهمان																										
حضور در حیاط روشن گشوده در پس راه روی تاریک و تنگ																										
عبور از راه روی باریک و طویل																										
نوای کلون درب و آمادگی حضور																										
مکت در هشتمی و فضای نیمه تاریک و خنک																										
بهر نشین: گذر از شادی برون و پناه بر امنیت و آسایش درون																										
تجربه جریان حیات در حیاط																										
دام و طیور و تامین معیشت																										
تعامل فرد با فضا-مکان از طریق مصالح																										
... پاسخ مصالح تشنه و جذب رطوبت آب با تراوش عطر دا																										
تغییر رنگ و طراوت آجر فرش بعد از جارو شدن																										
... پاسخ مصالح با بازدمی از نرمه خاک و آسودن پس از زرد																										
استنشاق عطر دلنشین خاک نم خورده																										
ریودن نرمه خاک نم خورده																										
حرکت روان جارو روی آجر فرش کف																										
حیاط محدود																										
حیاط درونگرا، وسعت دنیای کوچک شده در دنیای کوچک تر																										
چهاردیواری محدود حیاط، خلاصه ای از تمام هشتمی																										
تداعی منظره حیاط آجر فرش و حوض سیمانی از درون اتاق																										
حیاط محدود به چهاردیواری که دیوار نیست																										
حضور دورهمی در تخت کنار حوض																										
حوض آب حیاط خانه میزبان جریان حیات																										
ورود آب جوی گذر خیابان به درون و خروج از سمت دیگر																										
تالار در فضای ذهن																										
رف، تاقچه و ارتباطات عمودی جولانگاه شیطنت های کودکانه																										
... نقشها و رنگهای خیال انگیز-دریچه ای به روی بهشت هزار م																										
سختی زندگی خانوارهای پرجمعیت در اتاقهای کوچک																										
تجربه سکون در کف مفروش به گلیم نقش																										
... کرسی درون تالار زمستان، تجربه سکون و آرازش در هسته																										
هسته مرکزی خانه- نقطه جذب و بخش جریان حضور																										
بام در فضای ذهن																										
بام جولانگاه شیطنت های کودکانه به دور از چشم بزرگترها																										
پیوستگی جریان حضور در بامهای بدون حصار																										
سکوت شب و حضور در عمق آسمان																										
جایگاه بخش اذان و اصوات خوش خبر در میان بستر زیستی																										
... جایگاه جذب و بخش جریان حضور عم و شادی در گذرها و ف																										
جایگاه انتظار داماد برای دیدار عروسی و بنیان نهاد خانواده																										
تکراری سقوط از بام در پس شیطنت های کودکانه																										
آرمیدن در وسعت بام های پیوسته و به دور از حس نا امنی																										
بام روز، شفافیت خیال با رویت افق و بستر از بلندای فضا																										
پشه بند بام تابستان، شور زندگی در شب های پر تب و تاب																										
فضای بالاخانه چشم انداز درون به برون																										
بازرشو ها در فضای ذهن																										
... گشودگی ها رو به حیاط، لذت تماشای قاب رنگین خاطرات و																										
کنیبه های بالای در، حفره هایی برای دعوت نور و رقص																										
دالانها و مفاصل ارتباط، میانبر برای حضور راه سکون و سکوت																										
تفکیک عرصه های حضور با روابط غیر مستقیم																										
تجربه مکت و حرکت در مفاصل																										
تجربه لطافت در تقسیمات فضایی																										
ارتباط بصری اتاق با حیاط از پشت برده																										
هزارتویی بدون مانع																										
توالی دالانهای تو در تو مسیر تغییر جو حاکم بر محیط																										
مطبخ جایگاه ذوق و سلیقه با حداقل امکانات																										
ابتکار عمل در نگه داری مواد، آویزان کردن سبد آذوقه از نورگیر																										
سیطره حضور زن																										
پستسوها و کج های دنج جذاب ذهن کنجکاو																										

شکل ۲ به تحلیل کیفی تعابیر ذهنی فرد از فضاهای کاربردی و عرصه‌های درونی خانه‌ها در بستر زیستی حاشیه کویر پرداخته و روابط درونی مفاهیم و گزاره‌های معنایی احصا شده از مصاحبه‌شوندگانی که تجربه زیستن در این بستر را در دوران مشخصی از زندگی داشته‌اند، مورد بررسی قرار می‌دهد.

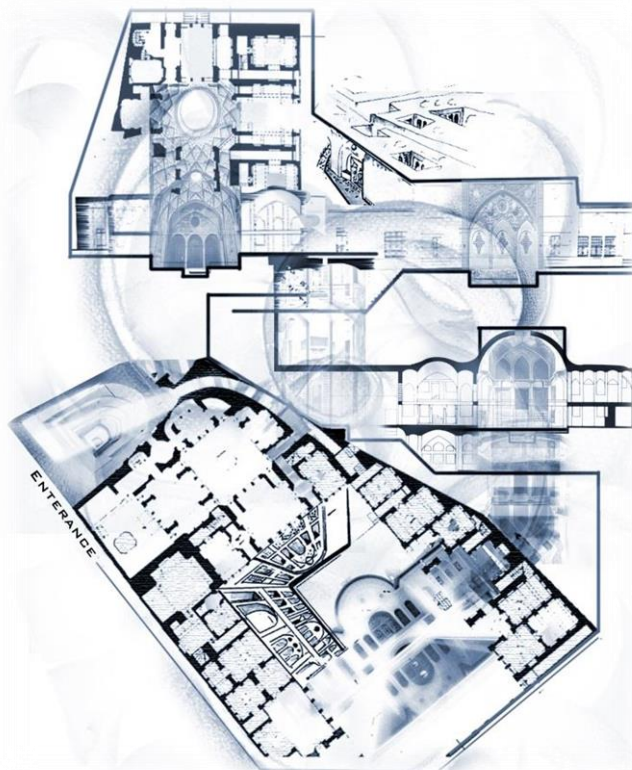
شکل ۲. تحلیل کیفی روابط درونی تعابیر ذهنی فرد از فضاها و عرصه‌های خانه‌های حاشیه کویر



شکل ۲ تحلیلی از تعابیر ذهنی فرد در فضاهای معماری و عرصه‌های خانه بوده که با طی طریق از مسیر درون و برون چرخه زندگی را به جریان می‌اندازد. نقطه آغاز از گهواره امن خانه ریشه یافته، اما سلسله‌مراتب دسترسی به عرصه‌ها عموماً از هشتی ورودی تعریف می‌شود؛ درب‌های همیشه گشوده خانه‌ها، با ایجاد همبستگی اجتماعی، نظرگاه ذهن را از برون به درون هدایت می‌کند. فرد پس از گذار از جهان برون به محدوده امن درون پناه می‌برد. با مکث در حریم هشتی و عبور از دالانی تنگ و طولانی، به فضایی گشاده و غرق در نور در حیاط مرکزی رسیده و جریان حیات را تجربه می‌کند. اینجاست که حرکت رام سکون و سکوت در مفاصل ارتباطی عرصه‌های درونی تجلی می‌یابد. در پستوها، کنج‌های دنج و جاذب ذهن‌های کنجکاو و فضای تالار که مرکز سکون و اتصال حضور است، نگاه درون به درون حادث می‌شود. همچنین چشم‌انداز بازشوها، بالاخانه و فضای بام تجربه‌ای از شیوه نگاه درون به برون در فضای ذهن است. ذهن در پی تثبیت سرگشتگی درون و برون، در جریان زندگی به ژرفای خویشتن دست می‌یابد. پدیدار آیینی انتهای مسیری است که فرد در راه شناخت بدان قدم گذاشته و با بیداری ناخودآگاه ذهن، حقیقت را در آیین خویشتن می‌یابد و به شناخت ماهیت پدیده‌ها نائل می‌گردد.

شکل ۳ نمایشی از جریان حضور در عرصه‌های خانه‌های درون‌نگرای ایرانی می‌باشد. این طرح برگرفته از برداشت‌های ذهنی نگارندگان از جریان حیات در فضاها و عرصه‌های درونی خانه‌های حاشیه کویر است که در آن سعی شده عرصه‌های درونی خانه در قالب یک نقشه ذهنی و به صورت منسجم از منظرهای متفاوت پلان، پرسپکتیو و نما ارتباط فضاها به واسطه انعکاس، و تضاد نور و تاریکی را نمایان گرداند.

شکل ۳. پدیدار آینه در تثبیت سرگشتگی درون و برون معماری حاشیه کویر



۲-۴. تطبیق مراتب حضور در عرصه‌های معماری بر اساس فلسفه اشراقی سهروردی

جریان حضور در عرصه درونی خانه و حیاط مرکزی، پشت دیوارهای بلند بستر زیستی حاشیه کویر روان است. منظر ذهن با طلوع اولین اشعه آفتاب از شرق، عطر تازگی و نوای زندگی را در عرصه درونی خانه تجربه می‌کند. با نگاه درون به درون جریان حضور در مرکز خانه چون روحی حیات‌بخش آغاز می‌شود. جریانی ذهنی که از درون، به جهان برون سیار است و با استقرار آفتاب در اوج، شوق عزیمت به فضای درون را بازمی‌یابد. با حرکت اشعه تند آفتاب کویر به سمت مغرب، ساکنین به سایه دیوارهای غربی پناه برده و به همین ترتیب با گردش زمین به دور خود و به دور خورشید، جایگاه حضور در عرصه‌های درونی جابه‌جا می‌گردد. فرد با بازیابی خویشتن در عرصه درونی خانه‌ای که ریشه‌های خود را در آن یافته به جهان بیرون می‌نگرد. فرد شوق بازگشت به گذشته و عرصه درون خانه را به اعتبار حضور و باز تجربه حس سکون خواهد یافت.

بازشناسی تقاطع درونی تعبیر ذهنی افراد از عرصه‌های درونی خانه‌های حاشیه کویر که با کدگذاری داده‌های احصا شده از مصاحبه‌ها به دست آمده، محورهای پژوهش را به ارتباطی مملو از گوهری گران‌بها در دنیای درون رهنمون می‌کند. نمود فلسفی این گوهر گران‌بها در فلسفه سهروردی با بازگشت به خویشتن خویش و گذر از مسیری که از درون می‌گذرد در پدیدار آینه^۱ تجلی یافته و در فلسفه اشراق^۲ جهان پیرامون را در برمی‌گیرد.

نظریه فلسفی سهروردی، هستی را غیر از نور چیزی نمی‌داند. معتقد است؛ چون هرچه در جهان است و بعد از این به وجود می‌آید نور است، لذا جهان جز اشراق نمی‌باشد. منتها بعضی از نورها رقیق است و برخی غلیظ و برخی از انوار ذرات پراکنده دارد و پاره‌ای دیگر دارای ذرات متراکم است. همان‌گونه که نورهای قوی بر ضعیف می‌تابد نورهای ضعیف هم به سوی انوار قوی تابش دارد. انسان هم از این قاعده مستثنا نیست و به دیگران می‌تابد، همان‌گونه که نورهای دیگران بدو می‌تابد. به مناسبت اینکه از انسان به دیگران نور تابیده می‌شود، انسان فیاض است و می‌تواند به دیگران نور برساند و از نور سایرین روشن شود. این امر مبنای

۱. در رساله سهروردی چنین آمده «پدیدار آینه، ره پوی خفته را بیدار می‌کند و به خودآگاهی نسبت به خویشتن می‌رساند» (کرین، ۱۳۹۰: ۵۲۵).

۲. در فلسفه اشراق، آمده که موجودات دنیا از نور، به وجود آمده، و انوار، به یکدیگر می‌تابند و آن تابش متقابل را اشراق می‌خوانند.

تفکری است که بستر زیستی حاشیه کویر مفهوم انسجام را نه تنها در ساختار فیزیکی که در اعماق دنیای درون افراد نهادینه کرده است. به گونه‌ای که مفهوم حقیقی حیات را در مؤلفه حضور افراد به عنوان «مظهر روشنایی و چراغ خانه» دانسته و آرامش را نه در تنهایی که در همراهی تعبیر نموده‌اند. حصار این خانه‌ها «محاط بر محیطی» است که فرد از درون آن جریان حضور را نه با چشم سر که با چشم دل می‌بیند.^۱

جدول ۴ با برشماری رابطه متقابل فضاهای معماری با منظر ذهن، به ارائه مسیری برای شناخت عرصه دیگر وجود در خانه‌های درونگرای ایرانی می‌پردازد. گام‌های این مسیر در گذاری رخ می‌دهد که ذهن و عین با یکدیگر مواجه شده و با عبور از سلسله‌مراتب فضای معماری، لایه‌های پنهان ذهن با عرصه دیگر وجود ارتباط یافته و در حیرت یک پدیدار آیین، عرصه‌ای به نام دنیای عرفان را در معماری درونگرای حاشیه کویر ایران باز می‌شناسد. سلسله‌مراتب حضور در فضای معماری درونگرا با تجربه معنای فضا حادث می‌شود. با انطباق فلسفه سهروردی با عرصه درونی خانه‌های حاشیه کویر گذار از این مراتب در هفت مرحله که در جدول آورده شده، فرد را به فراسوی آیین و مکاشفه دنیای درون هدایت می‌کند.

جدول ۴. مراتب گذار به عرصه دیگر وجود در معماری درونگرای ایرانی

مراتب گذار به فراسوی آیین	عرصه‌ها و عناصر معماری	مصادق پدیدار آیین و منظر ذهن در عرصه‌های معماری	ارجاع به پدیدار آیین در رسائل سهروردی
فراغت از برون	پیرنشین و هشتی و دالان ورودی	<ul style="list-style-type: none"> تجربه فضای عبور گذار از میل به جهانی‌شدن و عرصه‌های تحولات کنونی گذار از جهان برون به درون (ظاهر به باطن) محنت گذر از راهی دنیای برون عبور از پیچ‌وخم‌های رازآلود و تو در تو گذار از پیرنشین و هشتی و دالان ورودی 	«زائر ما در پیچ‌وخم‌ها در به چپ و راست می‌چرخد و معطل می‌ماند و سرانجام بر غم عهد و پیمان، حتی دلیل آمدن خویش را از بین می‌برد.»
وصال به درون	حیاط مرکزی	<ul style="list-style-type: none"> تجربه فضای مکث رسیدن به مرکز هزارتو تجربه جریان حیات در حیاط 	«به دل شهر، به مرکز هزارتو می‌رسد و در آنجا ملاقات شگفت رخ می‌دهد!»
بیداری	نور پشت قاب درب‌ها و پنجره‌ها	<ul style="list-style-type: none"> تجربه توالی و جریان حضور تجربه تماشای قاب رنگین خاطره‌ها و جریان زندگی در پشت قاب پنجره و انعکاس حوض چهارضلعی تأمل در نور در پس تاریکی خودآگاهی نسبت به خویشتن درک موقعیت خویشتن نسبت به جهان پیرامون حضور در حیاط مرکزی که راه به بی‌انتهای آسمان دارد 	پدیدار آیین، ره‌پوی خفته را بیدار می‌کند و به خودآگاهی نسبت به خویشتن می‌رساند. پیری را که شه‌ریار شهر است، بنشسته بر تخت شاهی می‌بیند: «بدو سلام دادم، سلام مرا پاسخ گفت. با او سخن گفتم، با من سخن گفت. هرچه می‌کردم، همان می‌کرد. هرچه می‌گفتم، همان می‌گفت. نیک در او نگریستم، او خود من بود، آن پیر تصویر باز تابیده من بود. به ناگاه به خود آمدم و همه عهدهایم را به یاد آوردم.»
حیرت	انعکاس آسمان در آب حوض	<ul style="list-style-type: none"> تجربه انعکاس بی‌نهایت برون در ژرفای درون حوض آب میزبان جریان حیات ملاقات با تصویر بازتابیده شده وجود در انعکاس حوض آب 	«به ناگاه به خود آمدم و همه عهدهایم را به یاد آوردم. حیران شدم.»

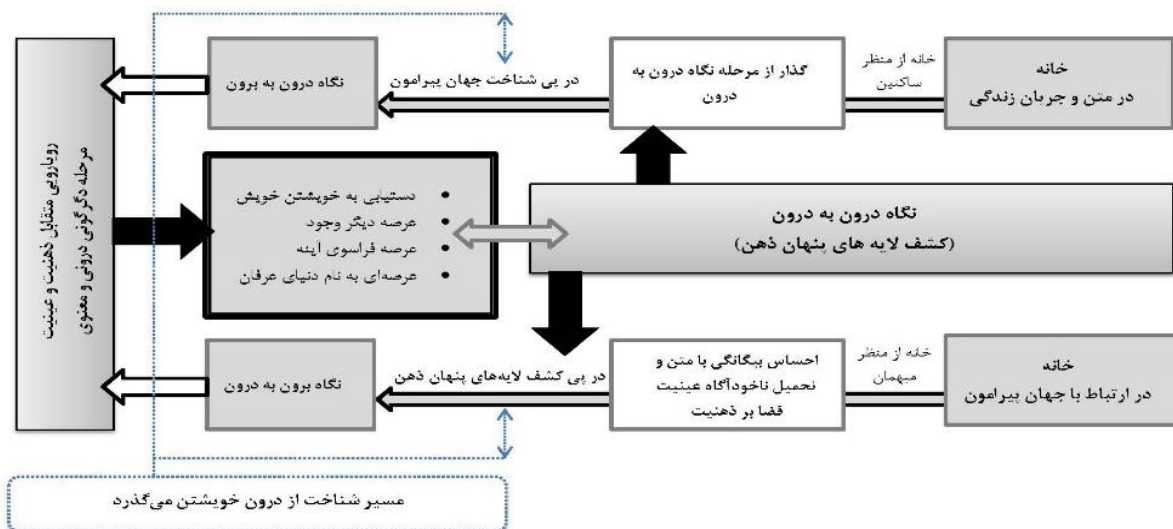
۱. در خاطرات مصاحبه شونندگان اشاره شده است که؛ ساکنین حاشیه کویر از پشت دیوارهای بلند، باخبر از احوال خانه همسایه، شریک غم و شادی هم بوده و از بام‌های بدون حصار خانه‌ها و از درب‌های همیشه باز به روی میهمان، به نظاره همبستگی جریان حضور و شور زندگی در بافتی منسجم می‌نشینند.

	<ul style="list-style-type: none"> • دالان‌ها و راهروها میان‌بر برای ذلول سکون و سکوت 	مفاصل ارتباطی	
<p>«در حیرت بودم که وزیر سرورم را که مرا آگاه کرده بود، ملاقات کردم. دستم بگرفت و گفت: در این آب غوطه‌ور شو که آب زندگانی است.»</p>	<ul style="list-style-type: none"> • تجربه حضور در هزارتوی بی‌مانع • غوطه‌وری در انعکاس آب زندگانی • تعامل فرد با فضا مکان؛ استشراق عطر خاک • نم‌خورده در پاسخ تشنگی مصالح به نم آب 	روح مصالح	فنا
<p>«و چون در آن غوطه‌ور شدم اسرار و رموز شخصیت او را دریافتم. گفتا: خوش آمدی! اینک تو از مایی. او به من خبر خوش بازگشت به سرزمین اصلی‌ام را داد.»</p>	<ul style="list-style-type: none"> • تجربه حضور در سرزمین اصلی وجود • محدوده خانه خلاصه تمام هستی • جهش مذبوحانه به سوی معنویت ازدست‌رفته • رستاخیز خاطرات در سکون زمان و مکان 	تالار مرکز سکون	بازگشت
	<ul style="list-style-type: none"> • آرمیدن در آسمان شب، ستاره‌های بی‌شمار و نظاره جلوه بی‌انتهای هستی • رویارویی ذهن و عین • دگرگونی معنوی و درونی فرد 	بام خانه خوابگاه شب‌های تابستان	
<p>«یک‌بار دیگر، حیرت یک پدیدار آینه برای زائر رخ می‌دهد. این بار نیز همچون بار نخست، زائر تحت‌تأثیر ضربه ناگهانی این حیرت، ملتفت یک حضور می‌شود؛ در مرحله نهایی انکشاف خویش درمیابد که او خود عکس سرور خویش است. اینک او خود آینه است» (کربن، ۱۳۹۰، ۵۲۷).</p>	<ul style="list-style-type: none"> • تجربه عرصه دیگر وجود • کشف جلوه حضور در ژرفای عرصه‌های معماری کویری • ضربه ناگهانی حیرت دوباره یک پدیدار آینه • کشف یک حضور که خود او همان آینه خویش است • موجودیت عرصه دیگری به نام دنیای عرفان در معماری 	عرصه فراسوی آینه	مکاشفه پدیدار آینه در دنیای درون

۳-۴. جمع‌بندی یافته‌های پژوهش

کشف فراسوی آینه و پای نهادن در عرصه دیگر وجود، نیازمند دستیابی به لایه‌های پنهان ذهن و رویارویی ذهنیت و عینیت است. حتی اگر مقصد یا همان مرز دقیق تقابل ذهن و عین، دست‌یافتنی نباشد، مسیر را می‌توان یافت و در وادی طلب طی طریق نمود. این گذار مستلزم دگرگونی درونی و معنوی بوده و مسیر شناخت از درون خویشتن می‌گذرد.

شکل ۴: الگوی ارتباط مفاهیم درون و برون با رویارویی ذهنیت و عینیت در عرصه درونی خانه



کویر بستری صاف و بی‌انتهاست که در ظاهر امر به هندسه مسطح می‌ماند. تجربه معنا در معماری این بستر با رستاخیز لایه‌های پنهان ذهن در فضا بعد می‌گیرد. ذهن ناخودآگاه در بیداری پدیدار می‌شود، و با واقعیتهای ناشناخته و پنهان در دنیای درون ارتباط برقرار می‌کند. ارتباطی مملو از گوهری گران‌بها در دنیای درون. نمود فلسفی این گوهر گران‌بها در اندیشه اشراقی سهروردی با بازگشت به خویشتن خویش و گذر از مسیری که از درون می‌گذرد، در پدیدار آینه تجلی‌یافته و جهان پیرامون را در بر می‌گیرد. بازگشت به دنیای درون در ناخودآگاه ذهن در بستر کویر با خوانش گذشته و درک زمان حال، آینده‌ای را پیش‌نگری می‌کند که با حرکت مداوم و ممتد در مسیر درون و برون و گوش سپردن به ندای درونی ذهن هشیار، به سمت نیکویی، زیبایی و حیات در حرکت خواهد بود.

نتیجه‌گیری

در هزارتوی اسرارآمیز معماری درونگرایی حاشیه کویر ایران، حیات از نهاد آدمیان سرچشمه می‌گیرد و چون رودی روان در بافتی منسجم جاری می‌شود. فضاهای محصور بدون پنجره از برون، جلوه‌گر دنیایی اسرارآمیز بوده و در درون مملو از سادگی و صفای باطن است. مکاشفه حس مکان در تجربه افق بی‌انتهای کویر و بازبینی منظر ذهن در جریان زندگی به دلیل ماهیت درونگرایی معماری این مناطق، فضای ذهن را به ژرفای دنیای درون هدایت نموده، و منجر به بالا بردن توان آدمی در امر شناخت خویشتن خواهد شد.

نتایج حاصل از نظریات این پژوهش با بازشناسی مراتب پدیدارشدن عرصه عرفانی در فضاهای معماری درونگرایی ایرانی، به تعبیر نوع ارتباط ذهن با جهان پیرامون می‌پردازد. همچنین با تأکید بر شیوه نگاه به جهان درون و برون، فرد به مسیر جستجوی معنا هدایت می‌شود. شناخت فلسفی مفهوم عرصه دیگر وجود در معماری درونگرایی ایرانی به مکاشفه احوال درونی افراد در مواجهه با این گونه معماری سنتی ایران پرداخته است. جهت ترمیم گسست ایجاد شده میان گذشته و آینده و دستیابی به راهبردی برای انتقال تجربه پیشینیان و همچنین در پی پاسخ به پرسش پژوهش که به دنبال چگونگی پدیدارشدن ماهیت فضا - مکان در عرصه درونی معماری می‌باشد، فرد به مسیری منطبق بر لایه‌های پنهان ذهن برای شناخت ذات بنا هدایت شده است. تجربه فضای معماری درونگرایی ایرانی، جریان ذهنی فرد را در مسیری ممتد به درون می‌کشاند. این مسیر در هفت گام حادث می‌شود که عبارت‌اند از: فراغت از برون، وصال به درون، بیداری، حیرت، غوطه‌وری در عمق هزارتو، بازگشت و مکاشفه دنیای درون. نهایت این مسیر جایی است که در فلسفه به پدیدار آینه ختم شده و باعث می‌گردد فرد به مکاشفه و شناخت خویشتن خویش دست یابد.

منابع

- بورکهارت، تیتوس. (۱۳۸۹). *هنر مقدس؛ اصول و روش‌ها*، ترجمه جلال ستاری، چاپ چهارم، تهران: سروش (انتشارات صداوسیما).
- پورشرق، صابر؛ حکیم آذر، محمد؛ همتی، امیرحسین. (۱۳۹۷). تحلیل محتوای رساله عقل سرخ سهروردی، *فصلنامه عرفان اسلامی*، ۱۴(۵۵): ۲۴۵-۲۶۸.
- پورنامداریان، تقی. (۱۳۹۲). *عقل سرخ*. تهران: نشر سخن.
- تسومتور، پتر. (۱۳۹۴). *رهیافت پدیدارشناسی در اندیشه پیترو زومتور*، ترجمه مرتضی نیک‌فطرت و سیده صدیقه میرگذار لنگرودی، تهران: علم معمار، رویال.
- جورگولا، رومالدو. (۱۳۷۷). *تحلیل آثار، اندیشه‌ها و دیدگاه‌های فلسفی لویی کان*، ترجمه عبدالله جبل‌عاملی، اصفهان: نشر خاک.
- دیباچ، سید موسی. (۱۳۸۲). *شعر و خانه ما: تحقیقی در معماری و ادب معاصر*، تهران: پیوند نو.
- رلف، ادوارد. (۱۳۸۹). *مکان و بی‌مکانی*. تهران: انتشارات آرمانشهر.
- سهروردی، شیخ شهاب‌الدین. (۱۳۵۵). *روزی با جماعت صوفیان*، مجموعه مصنفات شیخ اشراق، به کوشش حسین مفید. جلد سوم، تهران: مولی.
- سهروردی، شیخ شهاب‌الدین. (۱۳۷۲). *مجموعه آثار فارسی شیخ اشراق*، تصحیح سیدحسین نصر، جلد سوم، تهران: پژوهشگاه علوم انسانی و مطالعات فرهنگی.
- شایگان، داریوش. (۱۳۹۳). *بت‌های ذهنی و خاطره ازلی*، تهران: نشر و پژوهش فرزانه روز.

- شایگان، داریوش. (۱۳۹۷). *فانوس جادویی زمان؛ نگاهی به رمان در جستجوی زمان از دست رفته اثر مارسل پروست*. چاپ دوم، تهران: انتشارات فرهنگ معاصر.
- شریعتی، علی. (بی تا الف). *بازگشت*. فرهنگ و هنر خراسان: چاپخانه طوس.
- شریعتی، علی. (بی تا ب). *کویر*. فرهنگ و هنر خراسان: چاپخانه طوس.
- شولتز، کریستیان نوربرگ. (۱۳۸۲). *گزینه‌ای از: معماری، مکان و معنا*، ترجمه ویدا نوروز برازجانی، تهران: نشر جان و جهان.
- شولتز، کریستیان نوربرگ. (۱۳۹۵). *مفهوم سکونت، به سوی معماری تمثیلی*، ترجمه محمود امیر یاراحمدی، چاپ هفتم، تهران: انتشارات آگه.
- شولتز، کریستیان نوربرگ. (۱۳۹۷). *وجود، فضا و معماری*، ترجمه ویدا نوروز برازجانی، چاپ دوم، تهران: انتشارات پرهام نقش.
- کربن، هانری. (۱۳۹۰). *اسلام در سرزمین ایران: سهروردی و افلاطونیان ایران*، ترجمه رضا کوه‌کن، تهران: مؤسسه پژوهشی حکمت و فلسفه ایران.
- هال، استیون؛ پالاسما، یوهانی؛ پرزگومز، آلبرتو. (۱۳۹۵). *پرسش‌های ادراک پدیدارشناسی معماری*، ترجمه مرتضی نیک فطرت و سیده صدیقه میرگداز و احسان بیطرف، چاپ دوم، تهران: کتاب فکر نو.
- هیدوک، جان. (۱۳۹۱). *نقاب مه‌دوسا مجموعه آثار جان هیداک ۱۹۸۳-۱۹۴۷*. ترجمه ونداد جلیلی، تهران: علم معمار رویال.

References

- Bachelard, Gaston. (1969). *The Poetics of Space: The classic look at how we experience intimate places*, Translated from the French by Maria Jolas with a new foreword by John R. Stilgoe. Boston: Beacon Press. (Original work published 1958)
- Bachelard, Gaston. (1988). *The Right to Dream*. Dallas: Dallas Institute Publications, TX. Fifth printing.
- Bollnow, Otto Friedrich. (1963). *Mensch und Raum*. Stuttgart: Published by W. Kohlhammer.
- Burckhardt, Titus. (2010). *Principles and Methods of Sacred Art*. Translated by Jalal Sattari. 4th edition, Tehran: Soroush, Radio and Television Publications. (In Persian)
- Corbin, Henry. (2011). *In Iranian Islam, Sohrawardī and the Platonists of Persia: spiritual and philosophical aspects*. Tehran: Research Institute of Iranian Wisdom and Philosophy. (In Persian)
- Dibadj, Musa. (2003). *Our Poetry and Home: a study in contemporary architecture and literature*. Tehran: Peyvand-e No. (In Persian)
- Giurgola, Romaldo. (1998). *Louis I. Kahn*. Translated by Abdullah Jabal al-Ameli. Isfahan: Khak publication. (In Persian)
- Hejduk, John. (2012). *Mask of Medusa: works, 1947-1983*. Tehran: Elm-e-Memar Royal Publications. (In Persian)
- Holl, Steven. Pallasma, Juhani. PrezGomez, Alberto. (2016). *Questions of Perception: phenomenology of architecture*, Translated by Morteza Nikfetrat & Seyyedeh Sedigheh Mirgodaz and Ehsan Bitaraf. 2nd edition, Tehran: Fekr e No. (In Persian)
- Marucus, Clare Cooper. (1974). *The House as Symbol of Self*. Stroudsberg, Berkeley: Dowden, Hutchinson & Ross,
- Marucus, Clare Cooper. (1995). *House as Mirror of Self: Exploring the Deeper Meaning of Home*. Berkeley, CA: Conari Press.
- Mirjani, Hamid. (2010). Logical Argumentation as a Research Method. *Soffeh*. 20(1-2), 35-50.
- Norberg-Schulz, Christian. (2002). *The Concept of Dwelling: on the way to figurative architecture*. Translated by M.Amir-yarahmadi. Tehran: Agah Publishing House. (In Persian)
- Norberg-Schulz, Christian. (2003). *Architecture: Meaning and Place*. Translated by Vida Norouz Borazjani. Tehran: Jan-o Jahan. (In Persian)
- Norberg-Schulz, Christian. (2018). *Existence, Space and Architecture*, Translated by Vida Norouz Borazjani. 2nd edition, Tehran: Parham-e Naghsh. (In Persian)
- Poursharq, Saber; Hakim Azar, Mohammad; Hemmati, AmirHossein. (2018). Content Analysis of Suhrawardi's Red Wisdom Treatise. *Islamic Mysticism Quarterly*, 14 (55): 245-268. (In Persian)
- Pournamdarian, Taghi. (2013). *Red Wisdom*. Tehran: Sokhan Publishing. (In Persian)

- Relph, Edward. (2010). *Place and Placelessness*. Translated by MohammadReza Naqsan Mohammadi; Kazem Mandgari; Zuhair Mottaki. Tehran: Armanshahr. (In Persian)
- Shariati, Ali. (No date). *Desert*. Khorasan Culture and Art Publication, Toos Printing House. (In Persian)
- Shariati, Ali. (No date). *Return to Yourself*. Khorasan Culture and Art Publication, Toos Printing House. (In Persian)
- Shayegan, Dariush. (2013). *The New Enchantment; Multifaceted Identity and Mobile Thought*. Translated by Fatemeh Valiani. Tehran: 9th Ed, Farzan rooz publication. (In Persian)
- Shayegan, Daryush. (2018). *The Magic Lantern of Time: Take a look at Marcel Proust's novel*. 2nd edition, Tehran: Farhang-e Moaser. (In Persian)
- Suhrawardi, Sheikh Shahab al-Din. (1976). *A Day with the Sufi Community, Collection of Works by Sheikh Ishraq*, Collected by Hossein Mofid. Vol. 3, Tehran: Mowla. (In Persian)
- Suhrawardi, Sheikh Shahab al-Din. (1993). *Collection of Persian Works of Sheikh Ishraq*, edited by Seyed Hossein Nasr, Vol. 3, Tehran: Institute of Humanities and Cultural Studies. (In Persian)
- Venture, Robert. (1977). *Complexity and Contradiction in Architecture*. 2nd edition, New York: The Museum of Modern Art. (Original work published 1966)
- Zumthor, Peter. (2015). *Phenomenological Approach in the Thought of Peter Zumtor*. Translated by Morteza Nik Fetrat and Seyyedeh Sedigheh Mirgozar Langroudi. Tehran: Elm-e Memar Royal. (In Persian)